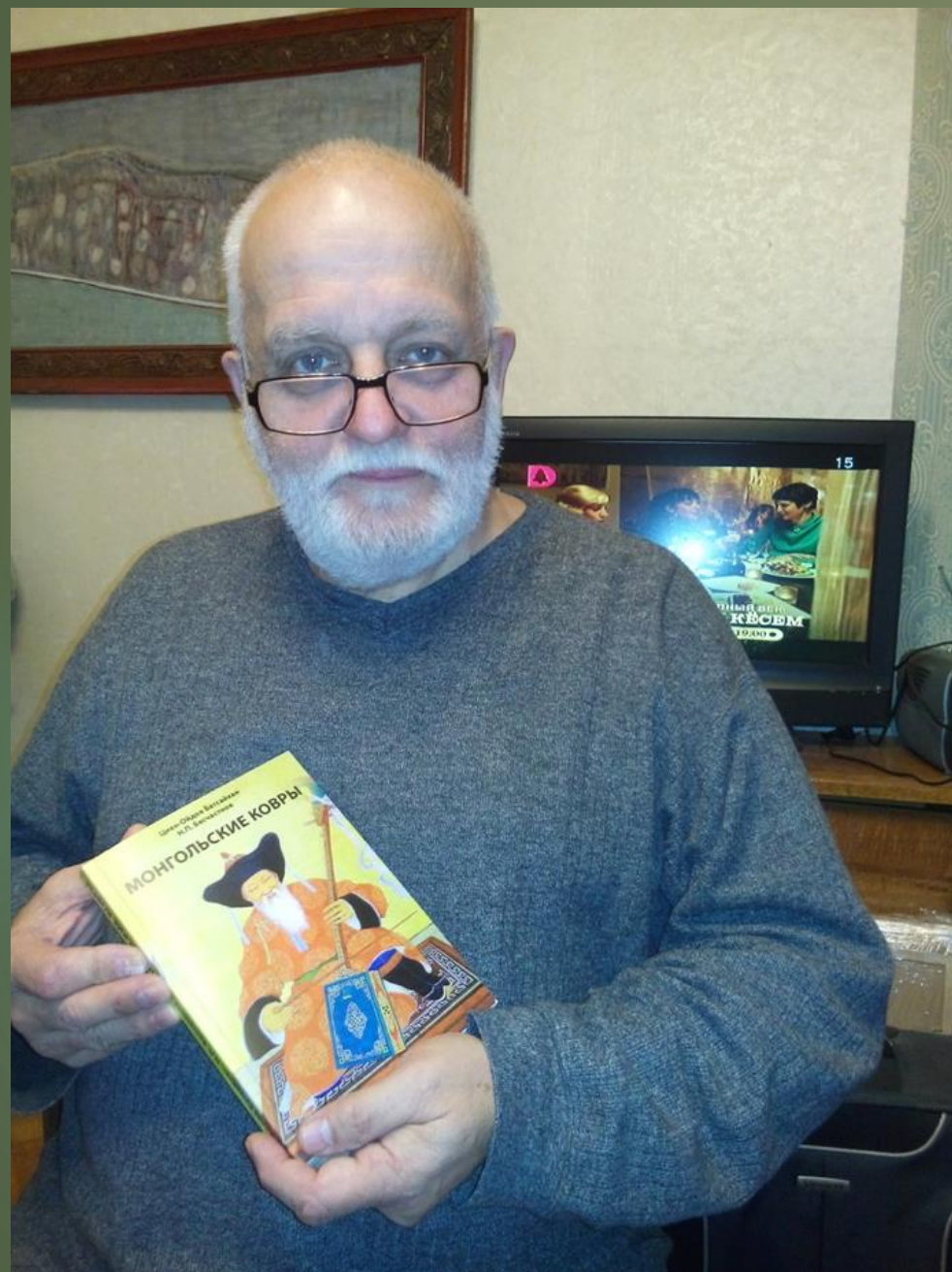




ИЗУЧЕНИЯ ИСТОРИЧЕСКИХ ОРНАМЕНТАЛЬНЫХ МОТИВОВ ВОЙЛОЧНОГО КОВРА “ШИРМЭЛ”

«КИІЗ - FELT – КЕҒЕ - ВОЙЛОК» Международный фестиваль
Казахстан, Алматы, 2022

Ц.Батсайхан, канд.иск, профессор.
Монгольский государственный
университет науки и технологии



Н.П.БЕСЧАСТНОВ
1951-2021

СОДЕРЖАНИЯ



1. ОРНАМЕНТ ДРЕВНЫХ КОВРОВ
2. ОРНАМЕНТ ВОЙЛОЧНОГО КОВРА МОНГОЛЬСКОЙ ИМПЕРИИ
3. ОРНАМЕНТ ВОЙЛОЧНОГО КОВРА БУДДИЙСКОГО ПЕРИОДА
4. ОРНАМЕНТ ВОЙЛОЧНОГО КОВРА ПРИ СОЦИАЛИЗМА
5. СОВРЕМЕННОЕ СОСТОЯНИЕ ОРНАМЕНТАЛЬНЫХ МОТИВОВ ВОЙЛОЧНОГО КОВРА “ШИРМЭЛ”
6. ЗАКЛЮЧЕНИЕ




Цель и задача доклада

Цель доклада – проведение анализа орнаментальных мотивов войлочного ковра “Ширмэл”, выявление графических и культурных особенностей в композиции

Для реализации заявленной цели решаются следующие задачи:

- Определять хронологические рамки и становление орнаментальных мотивов
- Дается анализ графических и культурных особенностей в композиции;
- Выявлять роль художественного образа орнаментальных композиций



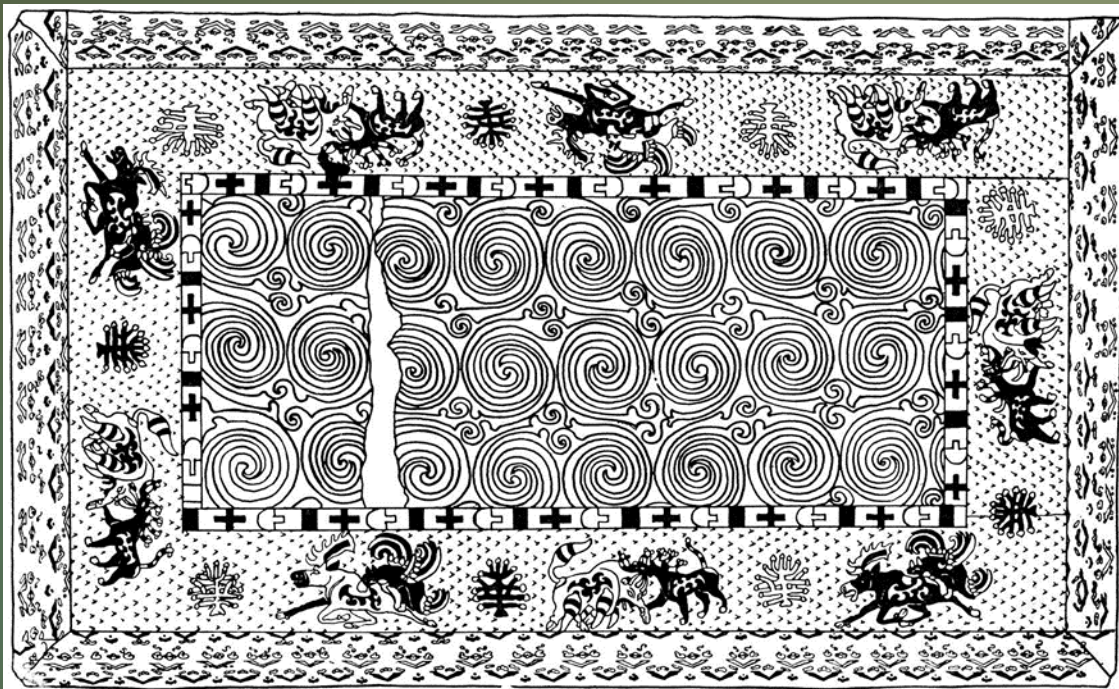
“Ширмэл ширдэг” традиционный простеганный войлочный ковер для юрты

“Ширмэл” – носитель истории, культуры, искусства, религий, символов и обычаев кочевников

От древности до сегодняшнего времени, от пещеры до дворцового элемента интерьера постилочные изделия – ковры несли с собой ценности трех типов: Утилитарные, декоративные, символические

Ширмэл одно из немногих искусств кочевников который имеет значительный исторический период

1. ОРНАМЕНТ ДРЕВНЫХ КОВРОВ



Композиция хуннского ковра состоит из центрального поля и каймы с соотношением классического типа.

Прошивной войлочный ковер с перешитой со шнурком периода Хунну I век до НЭ – I век НЭ. (РФ Эрмитаж, Монгольский национальный музей)

Древние образцы войлочных и вышитых ковров, в основном относятся к зверийному стилю.

ОРНАМЕНТ ДРЕВНЫХ КОВРОВ

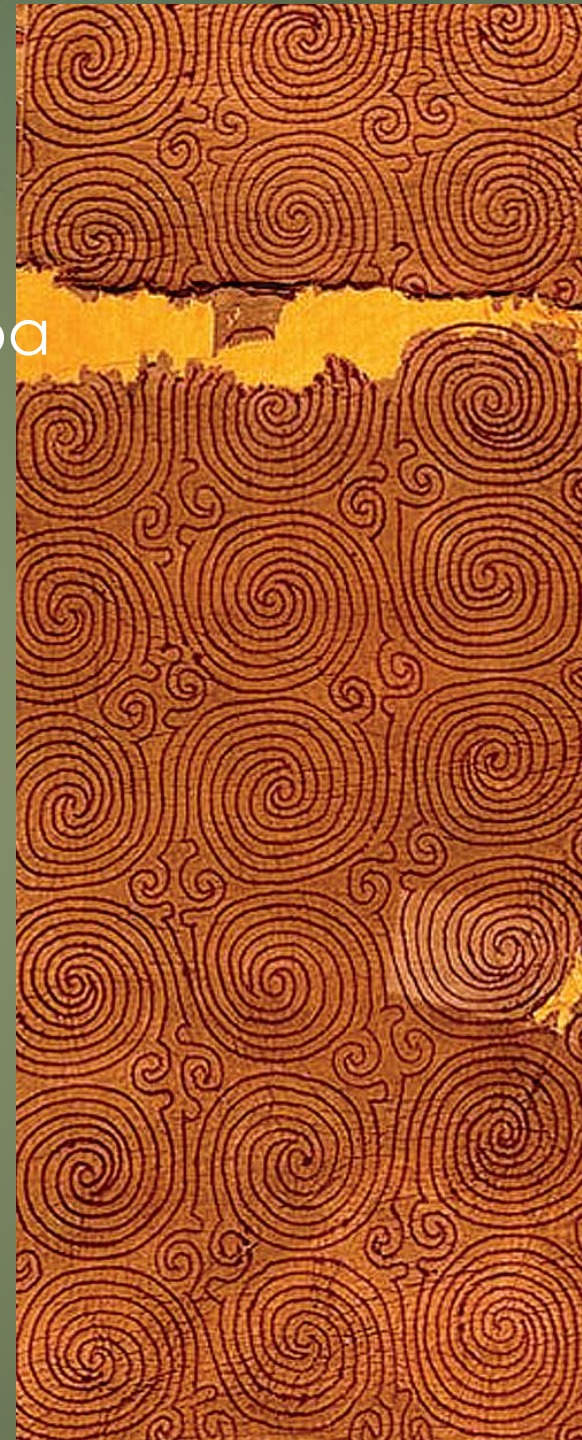
Мотив центрального поля хуннского войлочного ковра



Исследователи дают
разные мнения

- 24 племена хуннов
- Облакообраз
- Роговид
- Система спиралей и т.д.

Мотив на центральном
поле символизирует
природную стихию -
водоворот



ОРНАМЕНТ ДРЕВНЫХ КОВРОВ



Мотив на кайме
символизирует
дуализм

Кайма заполнена
композицией из девяти
пар борющихся зверей.

Крест изображен на
малом кайме
СИМВОЛ ОГНЯ



2. ОРНАМЕНТ ВОЙЛОЧНОГО КОВРА МОНГОЛЬСКОЙ ИМПЕРИИ



Этот метод войлочного ковра сохранился у народов которые принял исламской религии



Войлочный ковер со свастикой.
XIV век, династия Юань.

В средние века свастика была
государственным символом Монголии



ОРНАМЕНТ ВОЙЛОЧНОГО КОВРА МОНГОЛЬСКОЙ ИМПЕРИИ

Эта реконструированная версия была сделана автором с 2016-2018 год.



Этот ковер имеет
ключевое значение в
изучении истории
войлочного ковра



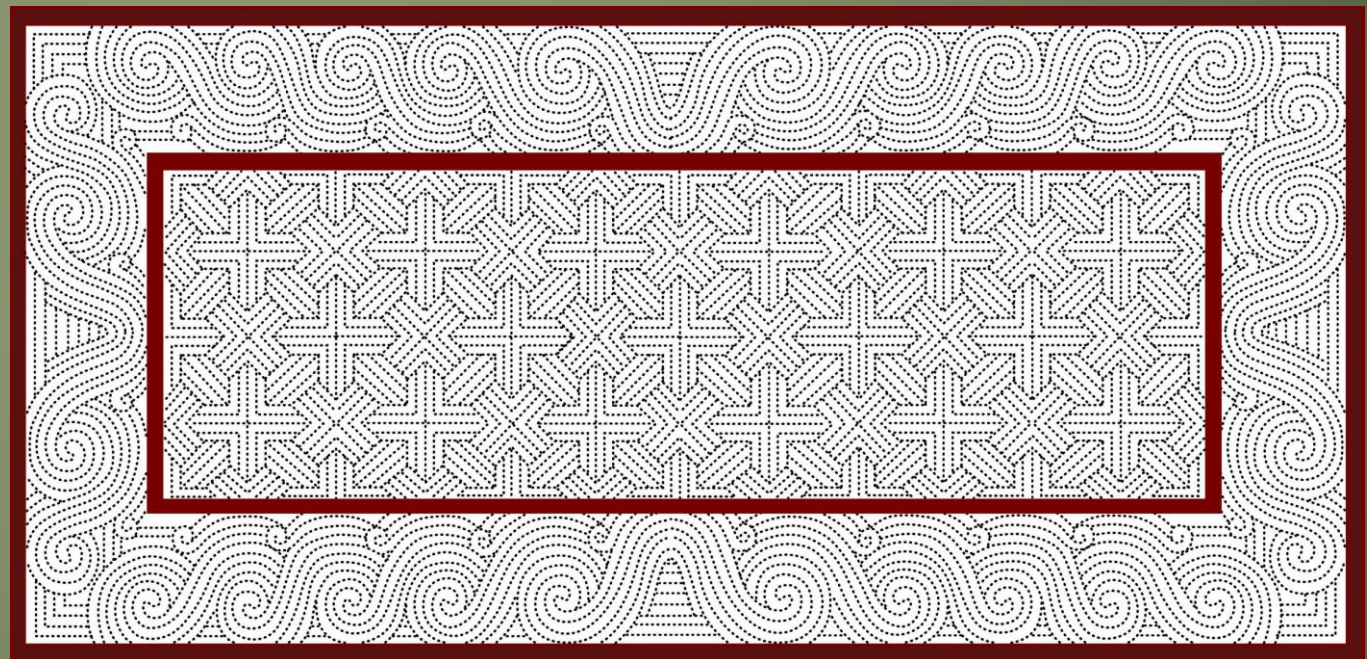
3. ОРНАМЕНТ ВОЙЛОЧНОГО КОВРА БУДДИЙСКОГО ПЕРИОДА



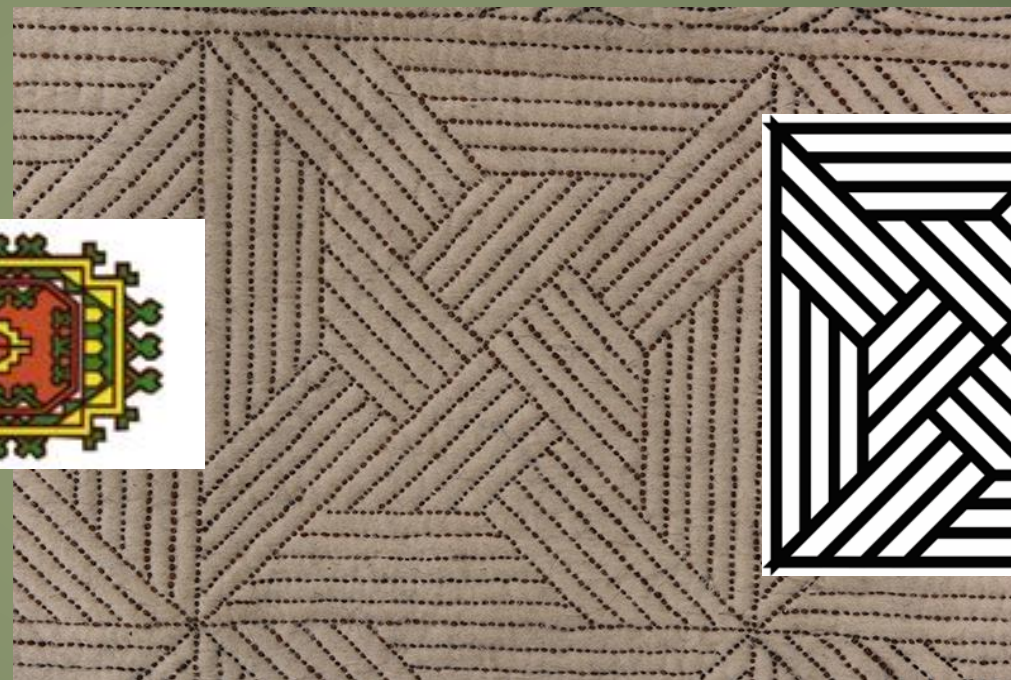
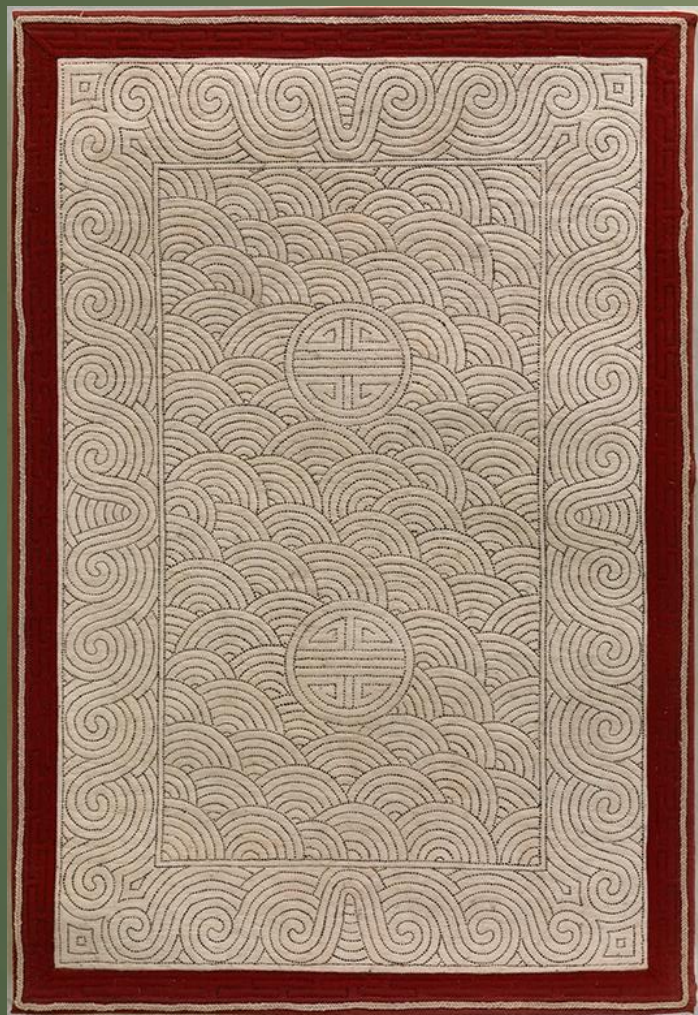
С этого времени широко распространяются геометризованные мотивы, в редких случаях растительные. Животный мир практически исчез из декора.

Традиционно кайма чаще всего не повторяет мотива центрального поля

Параллельность строчки простегивания – главная черта построения орнамента.



ОРНАМЕНТ ВОЙЛОЧНОГО КОВРА БУДДИЙСКОГО ПЕРИОДА



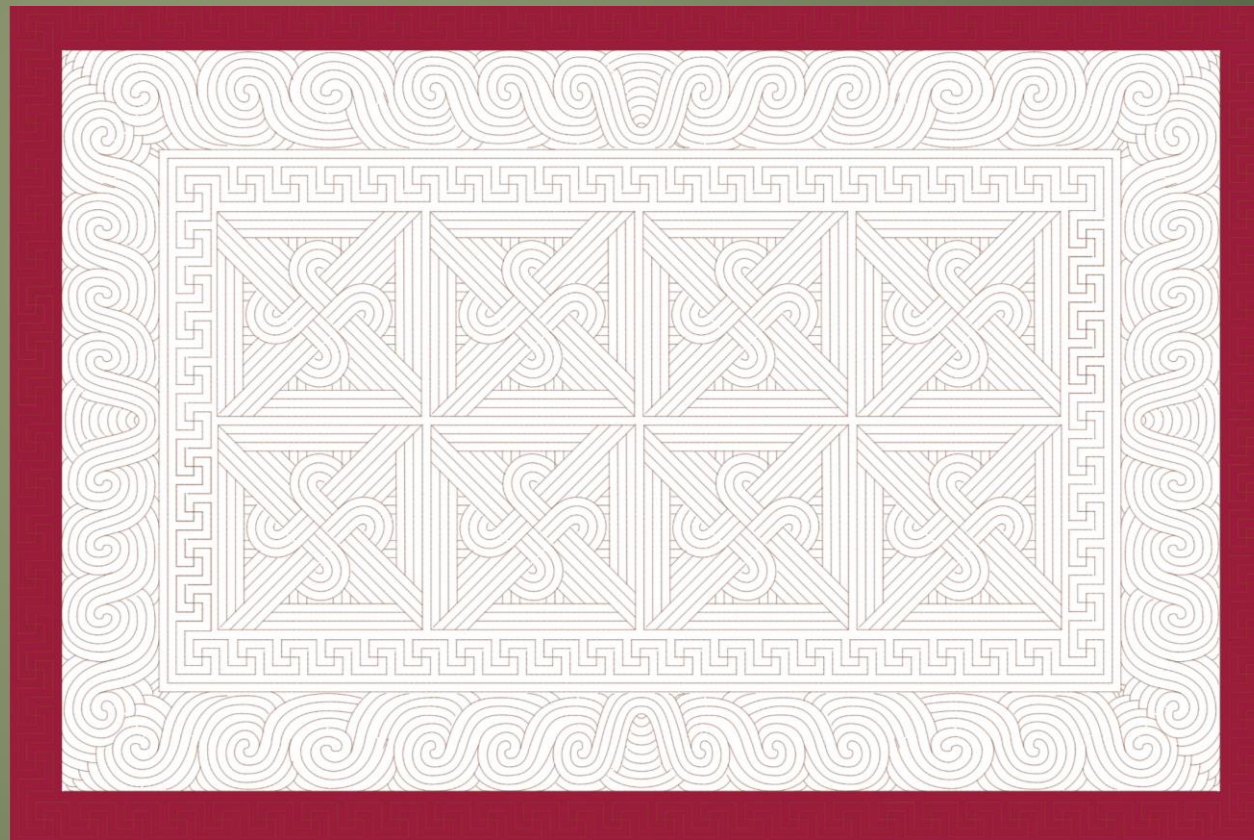
Основной орнамент войлочного ковра
“Ширмэл” символизирует вода

- ▶ Попытка раскрытия символичности самого распространенного орнамента простеганного ковра – баян хошуу (в переводе, богатый угол), уводит нас к руническим письмом “орхон-енисейский” и тамгу. На рунах “орхон-енисейский” (/)-сь, знак иногда с предлогом обозначает слово –вода, (//) знак также с предлогом обозначает слово - грозное. Тамги /; //; /// образные являлись тамгами родоплемен “Хияд”. В “Сборник Летописей” Рашид-ад-дина слово хиян (киян-qian) означает по монгольски, сильный поток горной реки, низпадающий сильный “большой поток”, поэтому их называли хиянами. Также подтверждается в книге “История монголов и татаров” Абу-Гази Бехадура, шаха Хорезма от 1603 – 1661 гг. Вода в образе потока или моря несет в себе значение непреодолимой или труднопреодолимой преграды - метафора, особенно в буддизме, где "пересечь поток" значит пройти через мир иллюзий и обрести просветление.
- ▶ По нашему предположению орнамент баян хошуу мог быть обобщением этих тамгов. Он заполняет все центральное поле ковра правильными вертикальными и горизонтальными рядами. Само название в условном переводе, “богатый угол”, может пониматься как пожелание заключенное в формуле вода+растение=богатство. Если есть вода то растение будет, если есть растение то есть еда для скота значит кочевник богат. Схожее прочтение связей аграрной магии и расположения мотивов орнамента на женских фигурках дано Н.П.Бесчастнов [1, с.21]. Ф.В.Гоголь, М.Андреев пишут, что туркменский гель изображает орошаемые участки [2, с.28].

ОРНАМЕНТ ВОЙЛОЧНОГО КОВРА БУДДИЙСКОГО ПЕРИОДА



Художественный язык
графики орнамента ковров
“имеет под собой твердую
концептуальную основу



4. ОРНАМЕНТ ВОЙЛОЧНОГО КОВРА ПРИ СОЦИАЛИЗМА



- В XX веке, в жизни монголов произошли многие изменения.
- С 1960-х годов начался упадок использования “Ширмэл”
- В период социализма в войлочных коврах создавались узоры, заимствованные из других изделий



СОВРЕМЕННОЕ СОСТОЯНИЕ ОРНАМЕНТАЛЬНЫХ МОТИВОВ ВОЙЛОЧНОГО КОВРА “ШИРМЭЛ”

В современности орнаментальные формы древних ковров потеряли свое смысловое значение, их нельзя “прочитать”, композиция не связывается с ритуалом, и современные художники используют богатое наследие прошлого, не вникая в первоначальное значение орнамента, а беря из него только разнообразные композиционные схемы, мотивы, колорит и сложнейшую ювелирную разработку орнамента. Однако без учета традиционных обычаев, цветового мировоззрения народа, символичность орнамента при проектировании ковров результата не будет.



5. СОВРЕМЕННОЕ СОСТОЯНИЕ ОРНАМЕНТАЛЬНЫХ МОТИВОВ ВОЙЛОЧНОГО КОВРА “ШИРМЭЛ”

- ▶ В настоящее время появились много утилитарных предметов которые можно использовать орнаментальные мотивы “Ширмэл”, создать новый бренд “SHIRMEL STYLE”
- ▶ Наблюдать “классический” образ “Ширмэл”
- ▶ Создать новый образ не нарушая классический образ “Ширмэл”

Потеряется параллельность линии, без содержания смысла
Упрощение технологии
Использовать не правильные материалы

ЗАКЛЮЧЕНИЕ



- ▶ При изучении и анализе орнаментальных мотивов войлочного ковра “Ширмэл” сделан важный шаг к раскрытию сложившихся веками художественных традиций в этом промысле. Такой анализ является ценным для дальнейшего развития художественно-декоративного стиля и образов в дизайнерской практики нашей страны.
- ▶ классическая замкнутая композиция ковра, которая состоит из каймы и центрального поля с медальоном или без него, образовалась в глубокой древности, по археологическим свидетельствам – до нашей эры
- ▶ монгольский ковер в древности имел как утилитарное так культовое назначение, в средневековье стал носителем символов, в современности является объектом декоративно-прикладного искусства;
- ▶ Создать новый образ “Ширмэл”



**СПАСИБО ЗА
ВНИМАНИЕ**

